

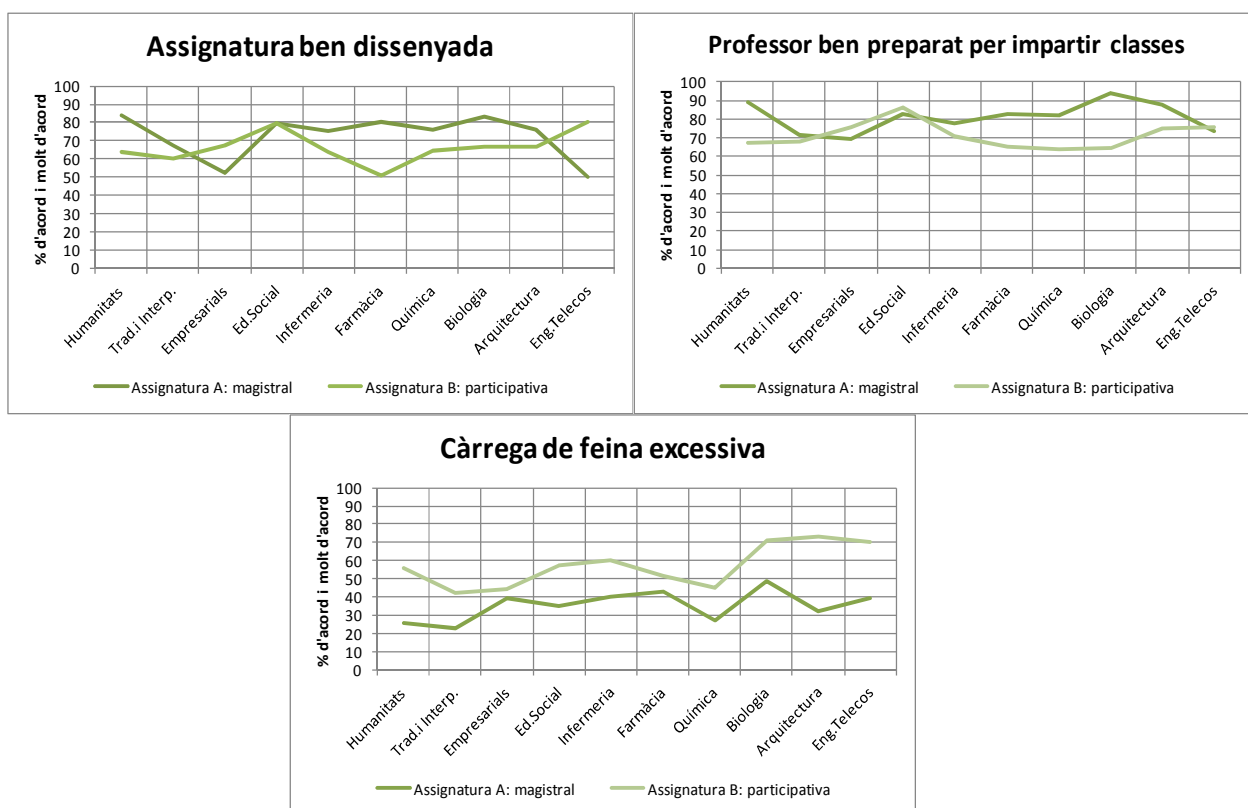
ANNEX 1. Perfil dels estudiants i valoració d'alguns aspectes de la universitat

7. Valoració de metodologies d'ensenyament i aprenentatge

7.1. Caracterització de les assignatures

En el qüestionari passat als estudiants se'ls demanava que triessin dues assignatures per comparar entre elles. L'assignatura A havia de ser qualsevol de les cursades fins el moment, que el mateix estudiant valorés com una de les millors assignatures que havia fet, i que fos impartida amb predominança de classes magistrals, amb avaluació final i exàmens escrits. L'assignatura B també havia d'haver estat cursada i considerada entre el grup de millors assignatures, però que la metodologia docent inclogués més treball en grup, més participació dels estudiants i avaluació continuada. Així doncs, la intenció era que els mateixos estudiants enquestats triessin les assignatures dins un mateix estàndard de valoració, només variant la metodologia –de més clàssica a més pròxima als requeriments de la reforma de Bolonya– per tal de copsar les implicacions de cada tipus d'assignatura en els diferents contextos estudiats.

Comencem per examinar algunes qüestions relacionades amb el disseny de l'assignatura. Com en d'altres ocasions, es mostra el percentatge de respostes en la puntuació 4 i 5 ("d'acord" i "molt d'acord") en les escales d'1 a 5 que responen a cada ítem.

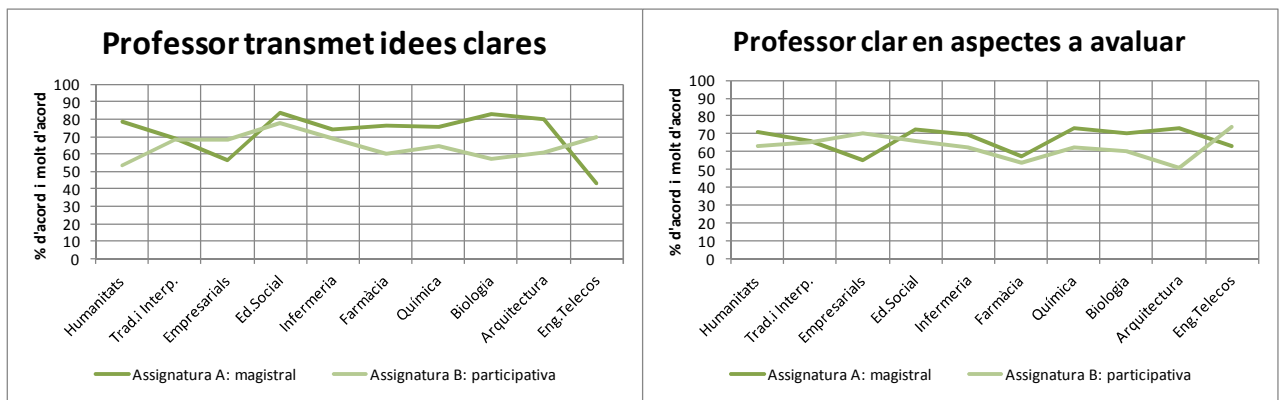


A la majoria de titulacions examinades, l'estudiantat considera que les assignatures més clàssiques presenten un millor disseny i també que el professorat que les imparteix està millor

preparat per fer-ho que no pas el d'assignatures més participatives. Cal tenir en compte que aquestes últimes acostumen a ser assignatures recentment dissenyades, utilitzant mètodes sovint nous per al professorat i que requereixen de cert aprenentatge i ajustament per a què arribin a funcionar prou bé. Hi ha tres excepcions a ambdues valoracions: Empresarials, Enginyeria de telecomunicacions i Educació social. En aquestes titulacions es valoren com a igual dissenyades ambdós tipus d'assignatures o millor les participatives, i com a igual de preparat el professorat que les imparteix o millor el de participatives.

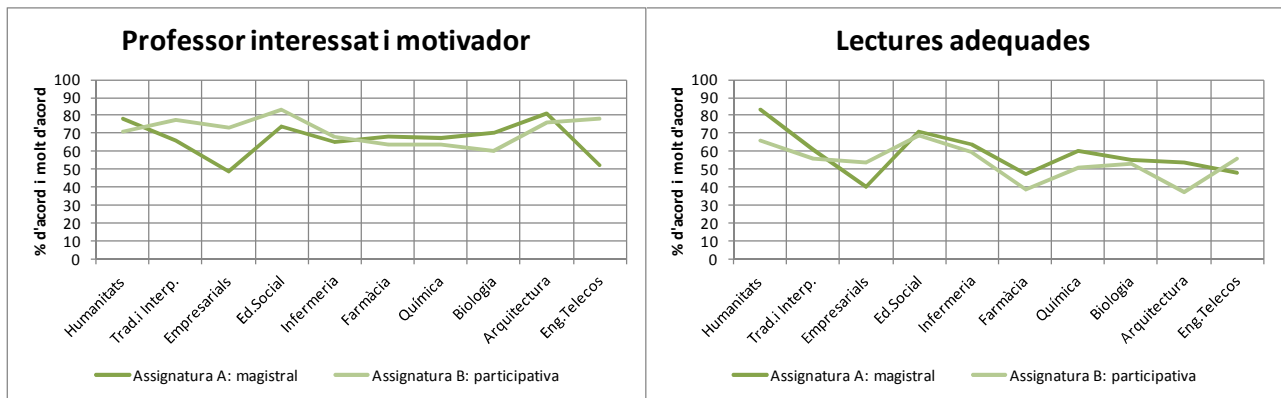
Tant en un tipus com en un altre, és important el percentatge d'estudiants que considera que la càrrega de feina és excessiva, però en tots els casos s'incrementa la proporció que creu que la càrrega és excessiva en les assignatures més pròximes al mètode de Bolonya. Queda molt clar que l'ajustament de demanda en aquest nou marc és una feina pendent a tot arreu.

A continuació s'ofereixen dades sobre claredat d'exposició i d'avaluació. On les valoracions són, en general i per a totes les assignatures, força bones.

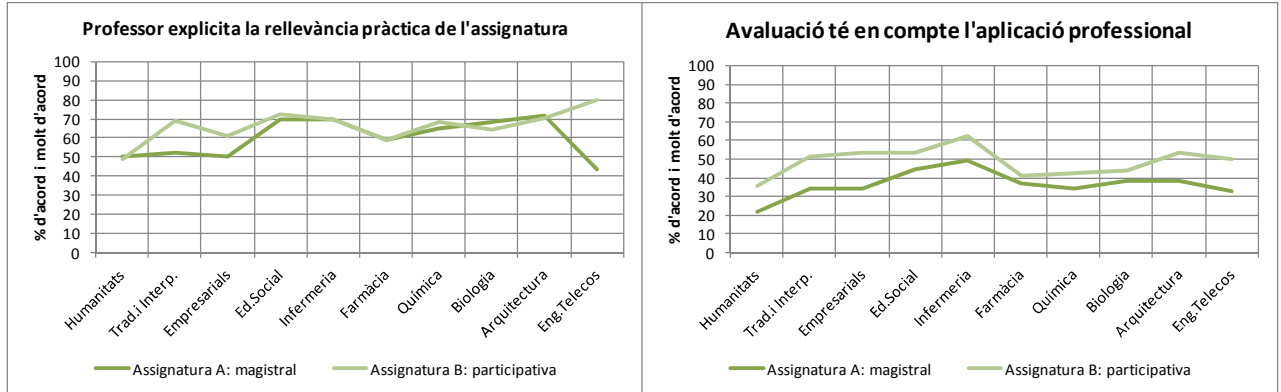


Amb aquestes dades, es pot suposar que és inevitable alguna mena d'interferència entre l'avaluació del tipus d'assignatura i l'avaluació de la forma habitual de treballar de cada professor/a. Així, veiem com inverteixen la tendència general Empresarials i Enginyeria de telecomunicacions, trobant més claredat en les assignatures pròximes a Bolonya, mentre que la resta ho fan amb les més clàssiques, quedant pròximes entre si les dues assignatures a Traducció i interpretació, Educació social i Infermeria.

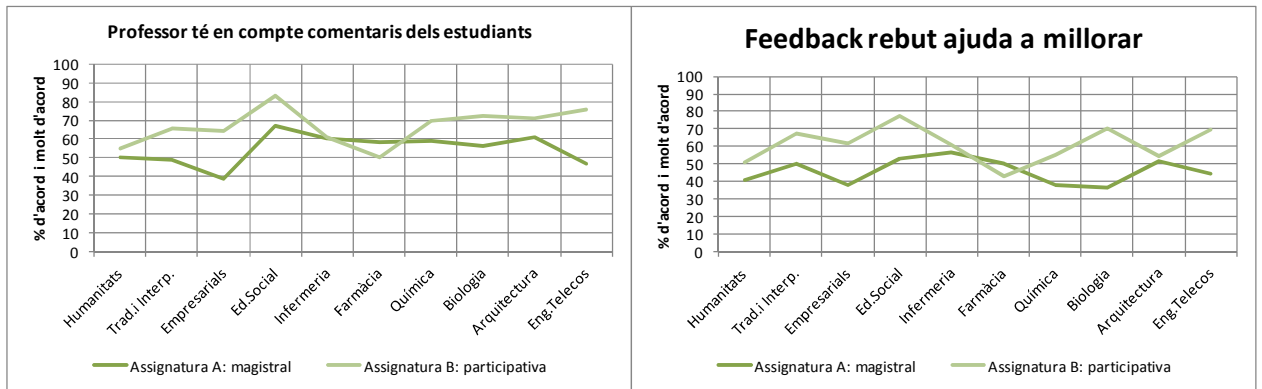
Aquesta mateixa tendència és la que es pot observar en el següent conjunt de dades. En aquest cas, però, les diferències observades són encara més petites.



Efectivament, el pes de la preferència per assignatures participatives es va confirmant que té a veure amb la forma d'impartir classes i la implicació del professorat, de manera que són sempre les mateixes titulacions –Empresarials i Enginyeria de telecomunicacions, amb proximitat de Traducció i interpretació, Educació social i Infermeria– les que valoren més positivament aquestes assignatures i el professorat que les imparteix.



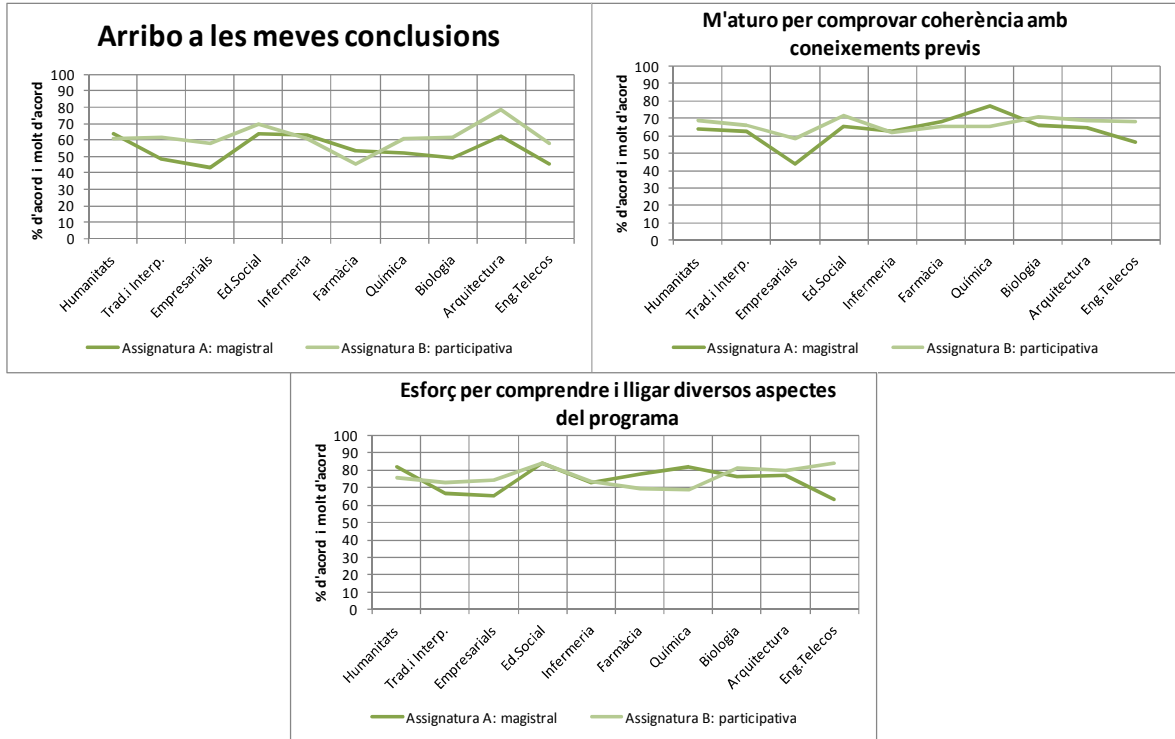
Aquest aspecte de la incorporació d'aspectes pràctics en l'aprenentatge és una altra de les claus preteses per la introducció de competències arrel de la reforma de Bolonya. S'observa clarament la poca diferència entre ambdós tipus d'assignatures en moltes titulacions quan atenem a l'explicitació que el professorat fa d'aquests aspectes. Un cop més, les excepcions se situen en titulacions que ja anem veient que han introduït canvis: Traducció i interpretació, Empresarials i Enginyeria de telecomunicacions. En canvi, és unànime el fet d'assenyalar aquests aspectes pràctics en l'avaluació en totes les titulacions més marcat per a les assignatures més pròximes a la reforma.



Les assignatures que hem anomenat participatives com a resum de les característiques que les fan més pròximes a Bolonya tenen aquí l'element clau que les ha de valorar com a pròpiament implementades. Els resultats mostren que, en general, sí que funcionen amb un major intercanvi de comunicació i millor recepció d'aquests missatges. Torna, però, a haver-hi excepcions: Infermeria i Farmàcia.

7.2. Comportament acadèmic (superficial o profund) dels estudiants en ambdós tipus d'assignatures

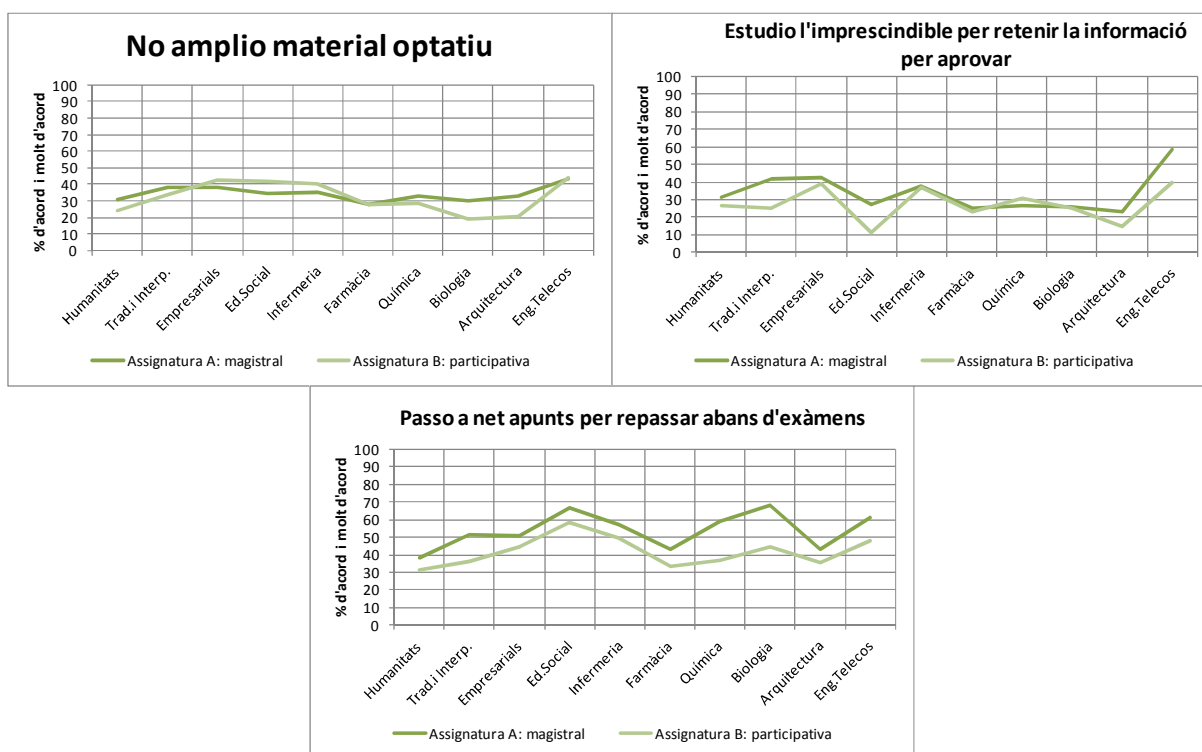
Buscant l'efecte que sobre l'aproximació a l'estudi poden tenir aquestes diverses metodologies a aplicar, es va demanar als estudiants que, continuant amb la comparació entre les assignatures A i B, responguessin sobre quines pràctiques d'estudi havien dut a terme en una i altra.



A primer cop d'ull, aquests tres indicadors informen que les pràctiques d'aprenentatge (el que fan per estudiar i aprendre) són generalitzadament profundes entre l'estudiantat de meitat de carrera, sigui quin sigui el tipus d'assignatura que cursen.

Les diferències que es posen de manifest entre els dos tipus d'assignatura no són gaire acusades, de fet, hi ha algunes titulacions on s'obté el mateix percentatge (o gairebé) per a una i altra assignatura. Mentre que en d'altres és persistent el millor resultat per a l'assignatura més pròxima a la reforma de Bolonya, com en Traducció i interpretació, Empresarials i Enginyeria de telecomunicacions. Fet i fet, la majoria de titulacions assenyalen indiferència o millor posició de l'assignatura participativa en els tres ítems.

Ara bé, algunes titulacions que persistentment obtenen millors resultats en les assignatures clàssiques; és el cas clar de Farmàcia, Química i, per a dos ítems, Humanitats. Són tres titulacions que també havien mostrat mals resultats en la valoració dels diferents aspectes de disseny i funcionament de les assignatures de tipus B.



Els tres indicadors del tipus d'aproximació a l'estudi superficial haurien de mostrar els efectes inversos.

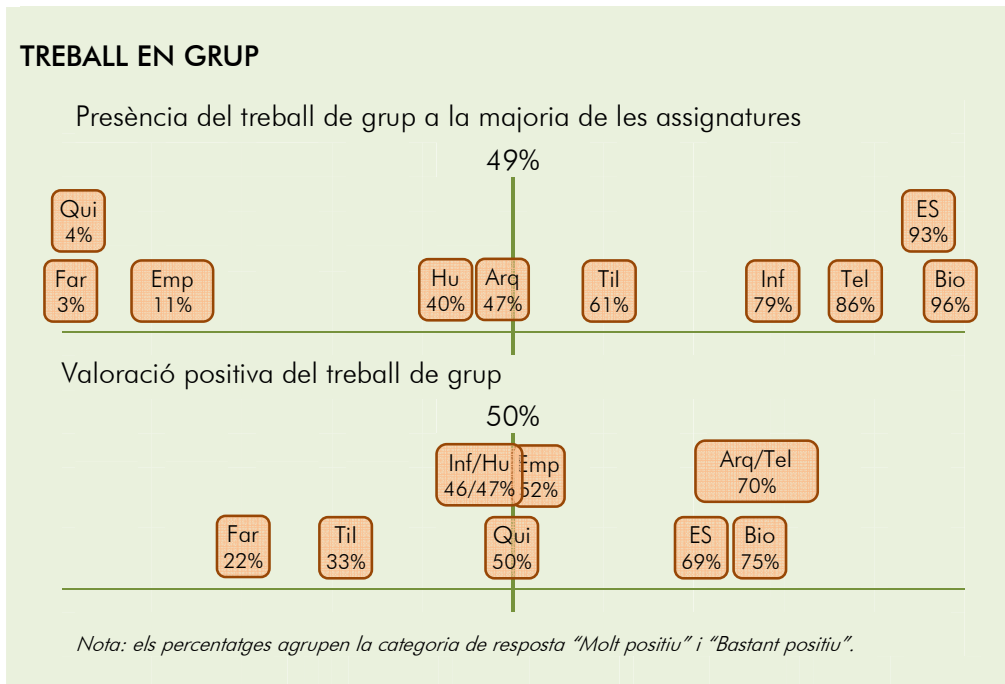
Pel que fa a ampliació de material i estudiar l'imprescindible, s'observa que els percentatges d'estudiants que segueixen aquesta pràctica es manté gairebé sempre per sota de la meitat. Així que, efectivament, veiem que són menors aquests tipus de pràctiques d'estudi i aprenentatge. No és tan evident per a la pràctica de passar apunts en net com a estratègia per a estudiar per als exàmens, que sembla ser més majoritària i, especialment, encara més en les assignatures més clàssiques. És en aquest ítem on s'observen les diferències més clares entre els dos tipus d'assignatures, perquè el tema de l'ampliació de material sembla tenir relació amb d'altres aspectes aquí no contemplats, i el fet d'estudiar l'imprescindible es concentra en les àrees de salut i ciències, però sembla que sense o amb poca relació amb el tipus d'assignatura de què es tracti.

7.3. Una metodologia específica: el treball de grup

En l'estudi que hem dut a terme, s'analitzava amb profunditat la forma i efectes de la introducció i extensió d'una metodologia específica, la del treball de grup. Es mostren aquí només dos indicadors de l'enquesta que donen compte de la qüestió més bàsica: generalització del mètode i la seva valoració.

En conjunt, la meitat dels estudiants (49%) afirmen que el practiquen en la majoria de les classes, un 22% dues vegades per semestre i el 29% restant només algunes vegades. Però, com es pot observar, estem davant d'un dels indicadors més dispersos en les titulacions triades.

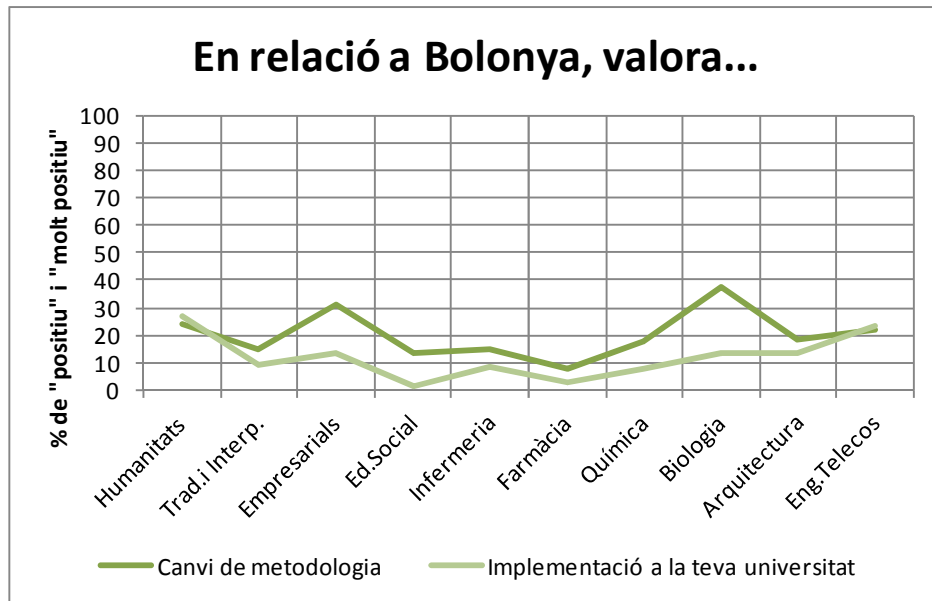
El 42% dels estudiants consideren que fan massa treball de grup i aquesta apreciació coincideix amb les titulacions on se'n fa més.



La meitat dels estudiants (50%) valoren positivament el treball en grup en front de només una cinquena part (18%) que el valoren negativament. Els que el practiquen més freqüentment en fan una valoració més positiva que els que només el practiquen en algunes ocasions (22 punts de diferència percentual).

7.4. Valoració general de la reforma de Bolonya

La valoració general de la reforma de Bolonya se'ls demanava als estudiants centrada en el canvi en les metodologies d'aprenentatge i, més específicament, l'aplicació al seu context específic. Els percentatges que es mostren són els que coincideixen amb les puntuacions de 4 i 5, positiu i molt positiu respectivament, en una escala d'1 a 5.



La proporció d'estudiants que en fa bones valoracions no és gaire elevada. Per sobre de la resta destaquen Empresarials i Biologia. A més, en gairebé tots els casos, la implementació concreta que es duu a terme a la pròpia universitat es considera encara pitjor, amb les excepcions d'Humanitats i Enginyeria de telecomunicacions.