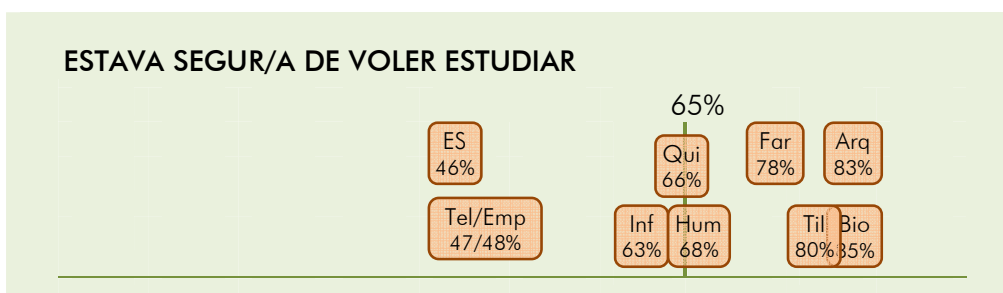


ANNEX 1. Perfil dels estudiants i valoració d'alguns aspectes de la universitat

3. Motivacions i Satisfacció

3.1. Seguretat en voler estudiar



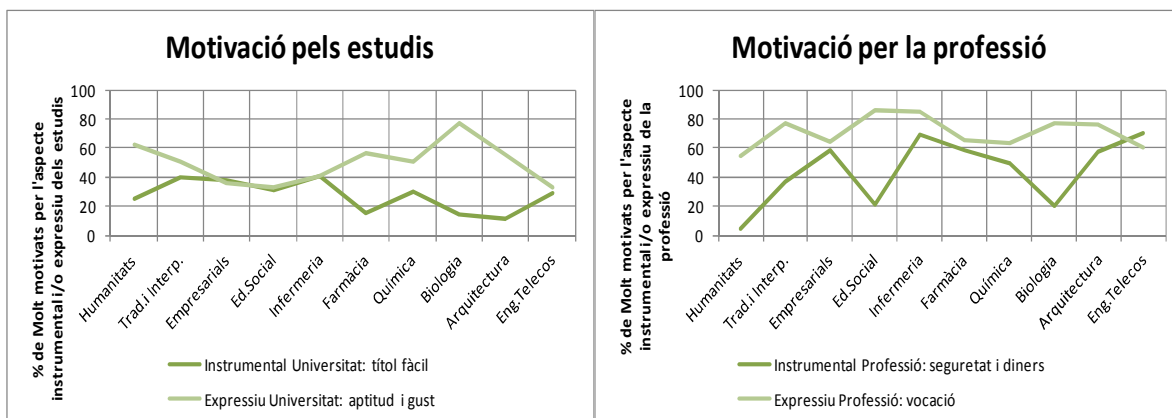
Els que responen que, des del principi, sempre han estat segurs de voler estudiar, mostren una motivació més clarament definida des d'èpoques més primerenques. És probable que els aspectes vocacionals hi juguin un paper important, en la mesura que van lligats al desenvolupament dels gustos i la personalitat; però, atenent al fet que les titulacions de cycle curt són les que presenten uns percentatges més baixos d'aquestes motivacions tan definides, val la pena tenir en compte que potser també les condicions materials que fan possible estudiar una carrera hagin influït en la construcció d'aquesta seguretat.

De fet, es preguntava als estudiants que cursaven titulacions de tres anys si s'hi haurien matriculat igualment en el cas que aquestes mateixes titulacions haguessin estat programades en quatre anys. En una escala d'1 (segurament no) a 5 (segurament sí), un 76% contestaven amb un quatre o un cinc, sense diferència per titulacions. Així doncs, una quarta part mostra un dubte important quan se'ls fa fer aquest supòsit. Es percep una diferència si seleccionem els estudiants de classe treballadora, que mostren una menor seguretat a l'hora d'afirmar que segur que s'hi haurien matriculat igualment (classe treballadora: 47%/resta: 57%).

3.2. Motivacions

Els motius pels quals els estudiants trien la seva carrera distingeix enormement el perfil dels qui estudien en diferents titulacions. Es configura en un conjunt de motivacions amb molta influència en la manera com s'estudia, es valoren els estudis, es mira de cara al futur i, en definitiva, es genera un clima específic en cada titulació.

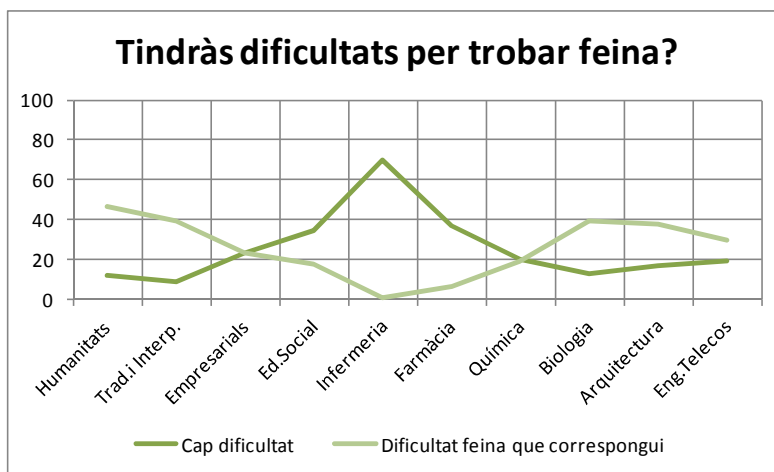
Aquí es mostra un resum dels motius que els estudiants enquestats declaren que els van portar a triar els estudis que cursen. S'agrupen en motivacions instrumentals o expressives, de cara als mateixos estudis o a la professió posterior a què haurien de donar lloc els estudis; i se'n selecciona el percentatge d'estudiants que han respost amb puntuacions altes a cadascun del conjunt de motivacions.



Per norma general, veiem com les motivacions expressives superen les instrumentals. Només hi trobem dues excepcions, la de la major motivació instrumental per la professió dels estudiants de Telecomunicacions, i l'equivalent motivació instrumental i expressiva pels estudis que mostra Empresarials i Infermeria –acompanyades de les pràcticament coincidents d'Educació social i Telecomunicacions.

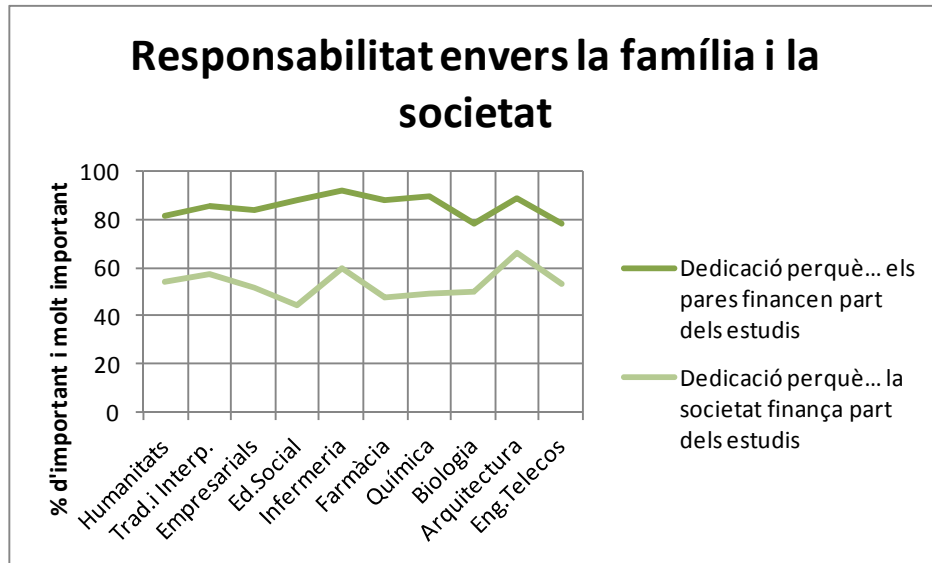
D'altra banda, també queda clar que la motivació per la professió, especialment l'expressiva, té major rellevància en gairebé totes les titulacions, amb la remarcable excepció d'Humanitats i, fins a cert punt, Biologia on hi domina més que en les altres titulacions la vinculació expressiva amb els estudis.

Val la pena fer notar que aquests tipus de motivacions no són mútuament excloents, de manera que, en conjunt, també és possible identificar titulacions amb un nombre elevat d'estudiants motivats per múltiples qüestions (com ara Infermeria, Traducció i interpretació, i Arquitectura).



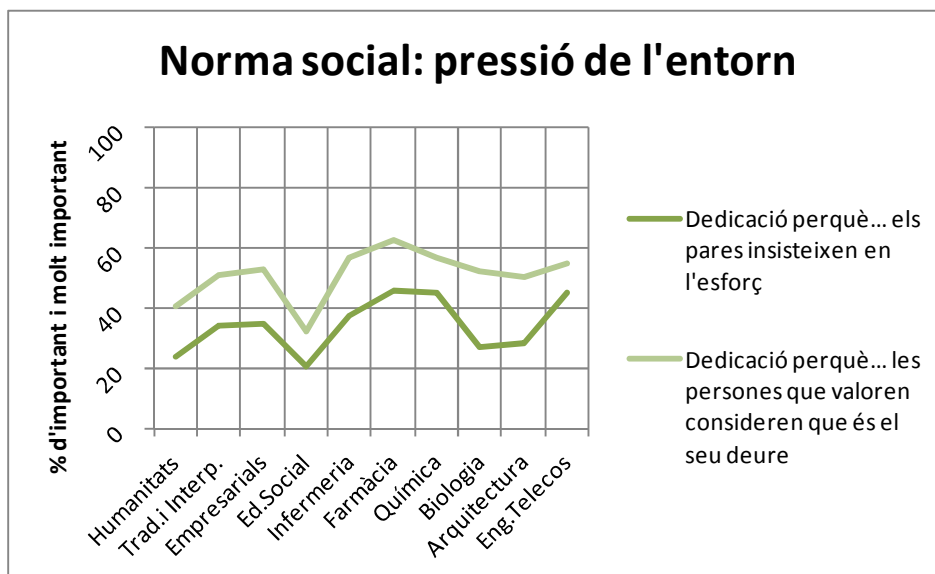
Per tal de complementar les dades sobre la motivació professional dels enquestats, en aquest gràfic se seleccionen les dues respostes que donen, per una banda, major seguretat de cara a les oportunitats laborals ("no tindrà gaire dificultat per trobar una feina") i, per l'altra, l'angoixa més freqüentment assenyalada pels estudiants ("tindrà dificultats per trobar una feina que correspongui a la meua formació"). Evidentment, ambdues segueixen tendències inversament proporcionals amb el resultat d'Infermeria en la posició més optimista, i les titulacions de l'àrea d'humanitats i enginyeria, més la Biologia, en l'extrem contrari, és a dir, patint per la correspondència entre el futur lloc de feina i la formació rebuda.

3.3. Actituds de dedicació davant l'estudi

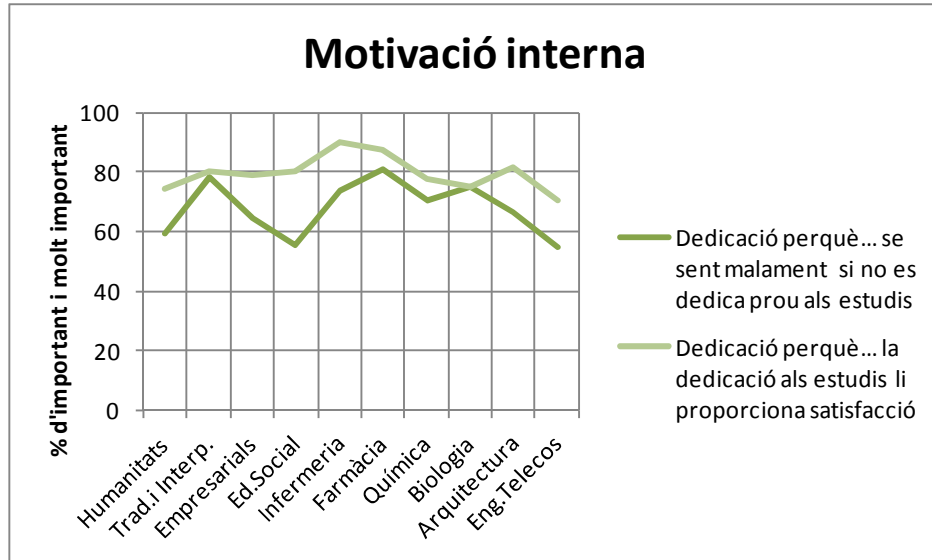


En general, entre els estudiants a qui els pares financen els estudis, s'estén amb força el pes moral que comporta aquest fet, sense que es puguin identificar diferències significatives. Ara bé, en les carreres que no permeten treballar i que són de llarga durada, és on hi ha més estudiants en aquesta situació de finançament total per part de les seves famílies i, per tant, és on es produeix amb més freqüència aquest fenomen de dedicació a l'estudi pel motiu de sentiment de deute envers dels pares.

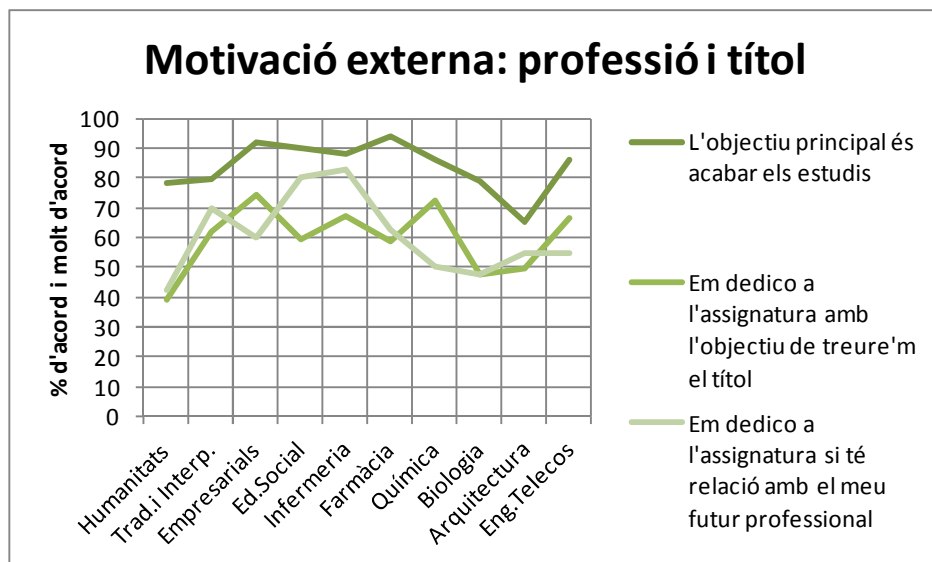
És més baixa la responsabilitat social de caràcter més general, és a dir, envers tota la societat. I en aquest cas, no s'hi detecta una regularitat per tipus de carreres (les diferències no són estadísticament significatives), tampoc el sexe diferencia aquesta resposta i només ho fa lleugerament la classe social; això últim pot fer pensar en la possibilitat que les persones que reben beca siguin més sensibles a aquest motiu.



La pressió que senten els estudiants procedent dels pares és una mica més baixa que la que perceben per part d'altres persones importants de l'entorn. Les diferències són significatives per titulació, però és probable que els orígens d'aquesta distinció s'ubiqui en diferents terrenys, barrejant l'esforç familiar, amb l'edat, les oportunitats de treball, etc., en definitiva, en relació als diversos motius que han portat els estudiants a estudiar una carrera.



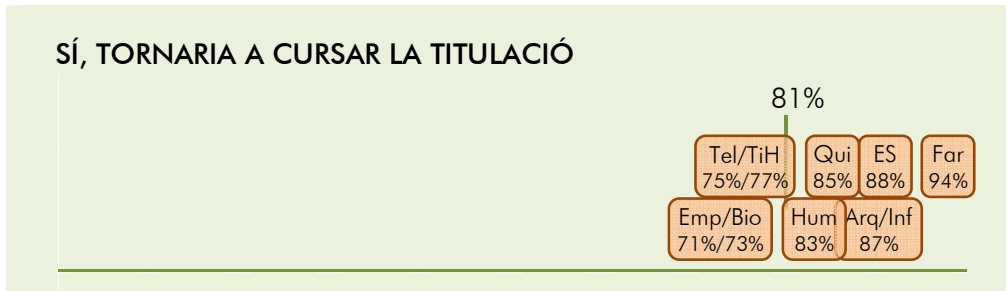
Tant la versió més pura de norma moral, que seria la interiorització del deure com a sentiment de culpa si no s'hi respon, com el gust per l'estudi, se situen en la banda alta de les respostes dels estudiants. Hi ha diferències entre titulacions, que segueixen bastant les mateixes tendències on es situaven les pressions de l'entorn.



La motivació per acabar els estudis supera les motivacions de caràcter intern, tot i que, a partir d'aquest objectiu general, la dedicació a les assignatures específiques en funció de l'obtenció

del títol es rebaixa i només destaca per a alguna titulació, com ara Química i Empresarials. La motivació per a l'assignatura concreta que lliga amb el futur professional obté valors similars, tot i que el patró de titulacions que hi responen més o menys, varia una mica, destacant en aquest cas Educació social i Infermeria.

3.4. Valoració general

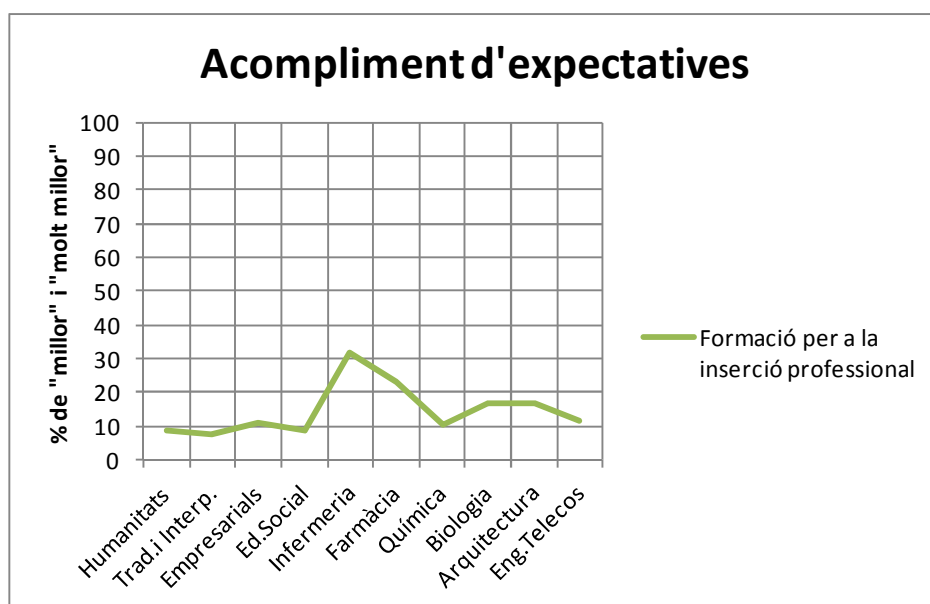


Com a indicador de satisfacció general amb la titulació, es presenta aquí el percentatge d'estudiants que respon que "definitivament sí" o que "probablement sí" cursarien els mateixos estudis si poguessin començar de nou. Tant la valoració del que han viscut fins ara com el manteniment de les expectatives de cara al futur, i també de cara a la futura inserció, poden estar influïnt en aquesta resposta, la qual veiem que és en general positiva.

En un terreny més específic, els estudiants valoren el que s'han trobat a la universitat en relació a les expectatives amb les que hi van entrar. Ho veiem en els gràfics següents on es mostra el percentatge d'estudiants que respon que s'ha trobat amb unes circumstàncies millors o molt millors del que s'havia esperat:

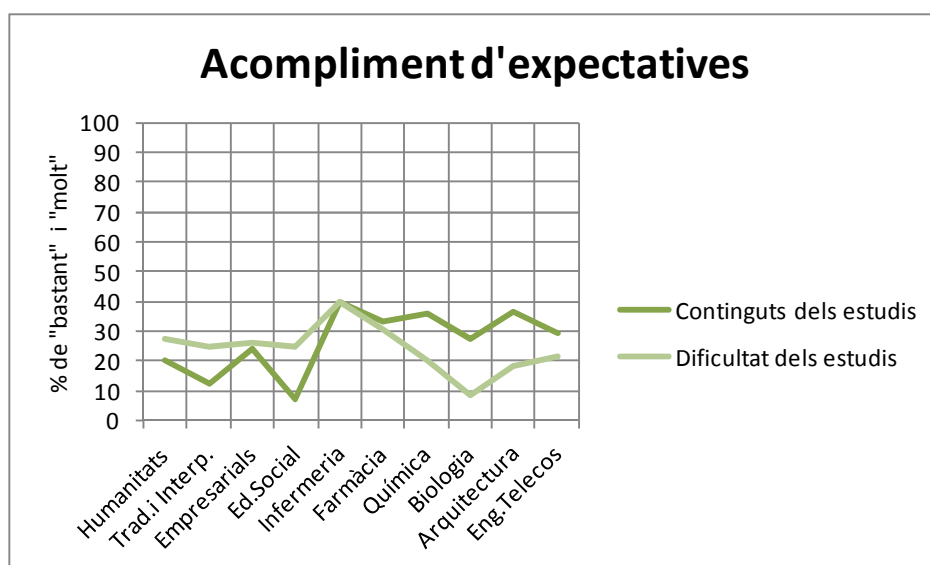


○ bé amb unes expectatives inicials molt baixes, o bé amb un context de relacions socials molt agradable, destaquen molt els estudiants de Biologia; en la posició contrària es troben els de Telecomunicacions.



En el cas de la formació per a la professió, veiem percentatges petits d'estudiants sorpresos favorablement per haver estat superades les seves expectatives. Els més satisfets es localitzen a Infermeria i Farmàcia que valoren més que la resta com una sorpresa favorable la preparació per a la professió que estan obtenint a partir dels estudis.

L'aspecte següent a valorar són els mateixos continguts. S'hi torna a observar una important variabilitat entre titulacions. En aquest cas, són Educació social, Humanitats i Traducció i interpretació les que obtenen les distribucions més baixes.



Per últim, la valoració de la dificultat que atribueixen als estudis en relació al que s'esperaven ens remet a una prefiguració bastant encertada de la dificultat futura. Tot i això, les dues titulacions de l'àrea tècnica i les dues de l'àrea científica coincideixen en distribucions que remarquen una dificultat encara superior a l'esperada.

El fet que les dues línies es creuin, indica una certa diferència que ve marcada per l'àrea: a les d'humanitats i socials els continguts semblen decebre una mica, però la dificultat esperada és

una mica menor; a les de salut tot resulta millor de l'esperat per a entre un terç i la meitat d'estudiants; i a les de ciències i enginyeries els continguts semblen agradar més, però troben els estudis molt difícils.